



**HOJA DE RUTA**  
**AMÉRICA LATINA 2026**

© JR 24 FILMS

**MAYO 2026**





# CONTENIDO

<b>1. NECESIDADES Y DESAFÍOS</b>	03
<b>POBREZA Y EMPLEO</b>	04
<b>VARIABILIDAD AMBIENTAL</b>	06
<b>INSEGURIDAD ALIMENTARIA</b>	08
<b>2. NUESTRO ENFOQUE</b>	10
<b>MARCO LÓGICO</b>	11
<b>PROPUESTA DE VALOR</b>	13
<b>3. NUESTRAS PRIORIDADES EN 2026</b>	15
<b>CENTROAMÉRICA</b>	16
<b>COLOMBIA</b>	17
<b>PERÚ</b>	18



# 1. NECESIDADES Y DESAFÍOS

# NECESIDADES Y DESAFÍOS

Las recientes crisis globales, incluidos los conflictos prolongados, las tensiones geopolíticas y los choques económicos han generado disrupciones en los mercados internacionales y presiones sobre los precios de alimentos, energía e insumos agrícolas. Estos impactos afectan de manera desproporcionada a los hogares más vulnerables, elevando el riesgo de inseguridad alimentaria y de pérdida de medios de vida.

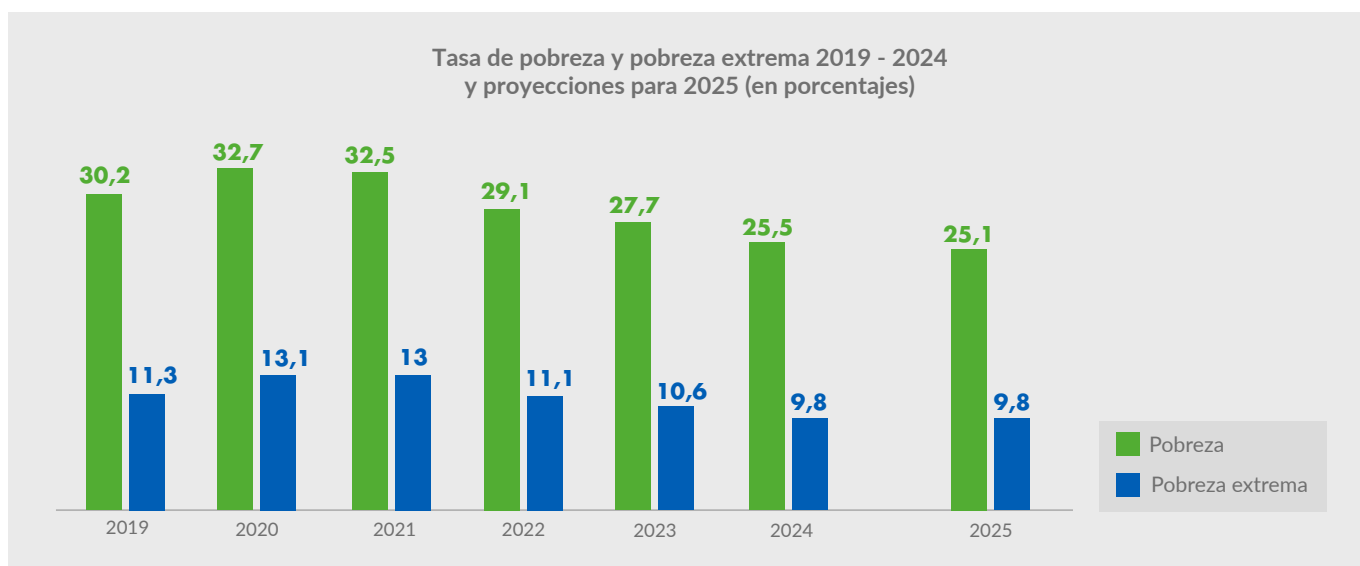
En América Latina, este contexto se refleja en un escenario humanitario diverso y en evolución. A pesar de los esfuerzos realizados en los últimos años para fortalecer la respuesta y la coordinación, persisten desafíos relacionados con la violencia, el desplazamiento, la inseguridad alimentaria y los impactos de eventos climáticos extremos. A ello se suma la reducción del financiamiento humanitario y una mayor competencia por recursos, lo que refuerza la necesidad de articular respuestas más estratégicas y sostenibles frente a desafíos cada vez más interconectados y de orientar la acción hacia las personas y territorios con mayor exposición y menor acceso a servicios esenciales.



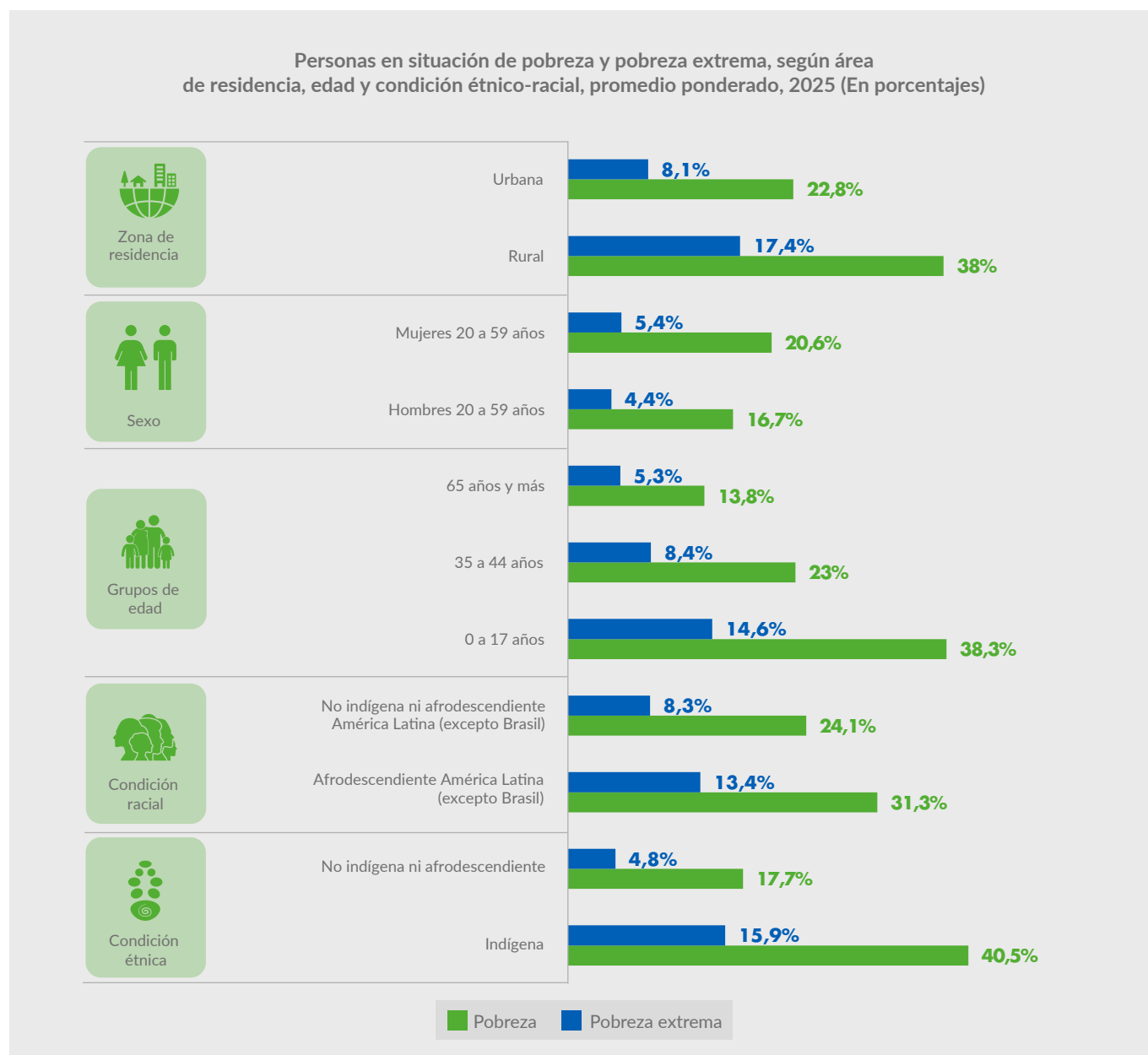
## POBREZA Y EMPLEO

La pobreza continúa siendo uno de los principales desafíos de la región. En 2024, el 25,5% de la población (162 millones de personas) se encontraba en situación de pobreza por ingresos, el nivel más bajo desde que existen datos comparables. Sin embargo, la pobreza extrema afectó al 9,8% de la población (62 millones de personas), evidenciando que una proporción significativa de la población no logra cubrir sus necesidades alimentarias básicas. Esta tendencia positiva coexiste con rezagos persistentes en el bienestar y con desigualdades estructurales que limitan el acceso a oportunidades y servicios.

La reducción observada responde en gran medida al desempeño de grandes economías como México y Brasil, mientras que en otros países los progresos han sido más limitados.



Además, persisten desigualdades estructurales por género, territorio y pertenencia étnico racial, como se muestra en la figura a continuación:



Fuente: Elaboración propia en base a CEPAL, 2025

Un año más, la pobreza no afecta de manera homogénea a la población: mujeres, niñas y niños, así como las personas que viven en zonas rurales, siguen viéndose afectadas de manera desproporcionada. Por cada 100 hombres en pobreza multidimensional hay **122 mujeres** en la misma situación.<sup>1</sup> Las mujeres de 20 a 59 años en zonas urbanas presentan una tasa de pobreza **1,28 veces mayor** que la de los hombres del mismo grupo y 1,15 veces en zonas rurales.<sup>2</sup> Así mismo, las poblaciones indígenas y afrodescendientes enfrentan situaciones más preocupantes que el resto de la población, con una tasa de pobreza del 40,5% y 31,3% respectivamente, muy por encima del promedio general.<sup>2</sup> La concentración del ingreso sigue siendo la más alta del mundo, el **10% más rico** capta el

**34,2% del ingreso total**, mientras el 10% más pobre recibe apenas el 1,7%.<sup>1</sup>

En el ámbito laboral, el mercado se caracteriza por ser poco dinámico, segmentado y excluyente, con una informalidad persistente que afecta al **47% de las personas ocupadas**. Las mujeres y las juventudes enfrentan mayores barreras: **una de cada dos mujeres** permanece fuera del mercado laboral, y las personas jóvenes triplican la tasa de desempleo de las personas adultas (**11,5% frente a 4,5%**). La formalización laboral es estratégica: avanzar hacia empleo formal podría reducir la pobreza entre las personas ocupadas del 14,9% al 8,6%.<sup>1</sup>

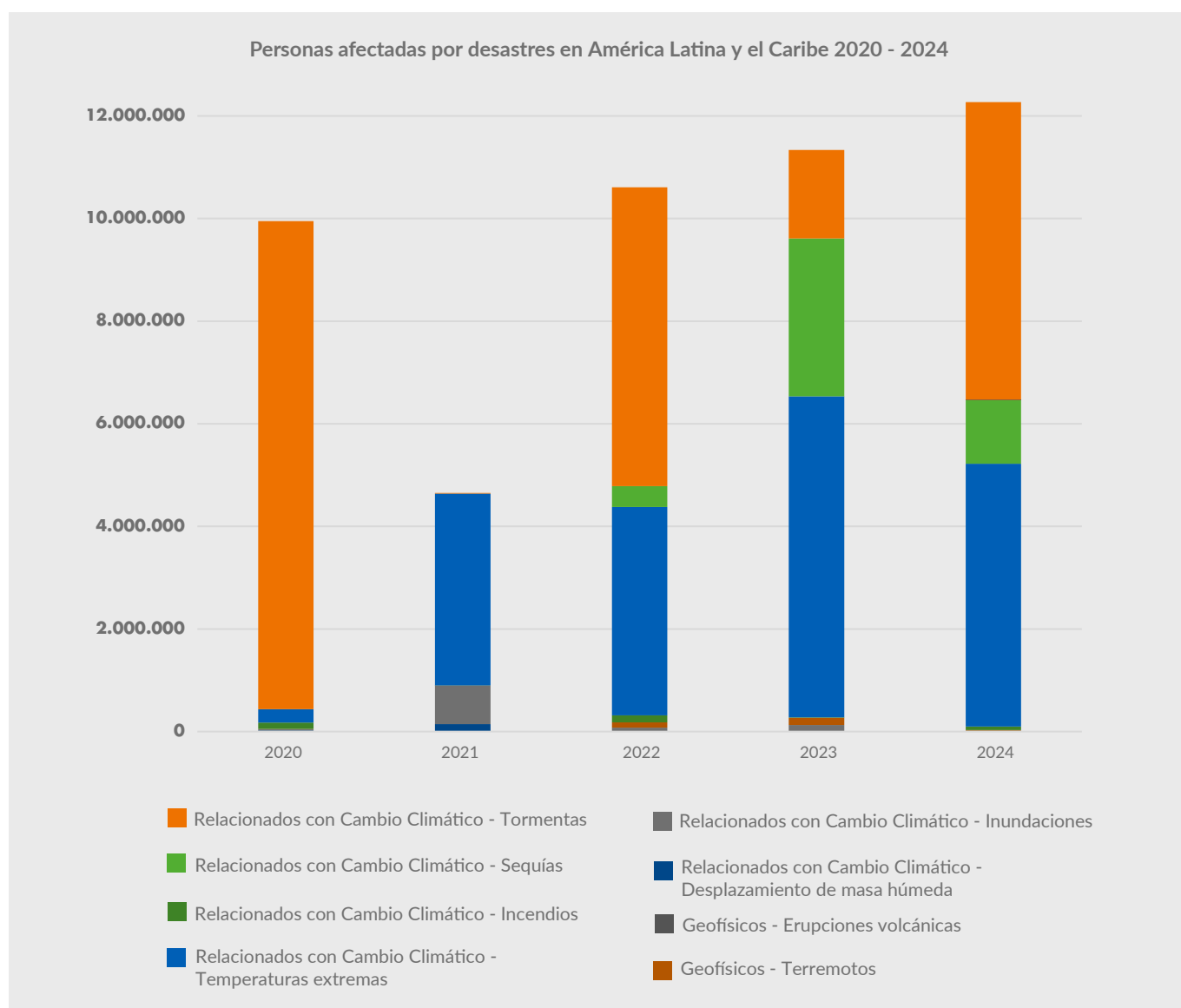
<sup>1</sup> CEPAL, Panorama Social de América Latina y el Caribe 2025.  
<sup>2</sup> CEPAL, Anuario Estadístico de América Latina y el Caribe 2025.

En relación con los servicios de salud, las barreras de acceso son tanto financieras como territoriales. Las zonas rurales y remotas continúan siendo las más desatendidas, con una oferta limitada o servicios de baja calidad. Este déficit contribuye a movimientos migratorios pendulares como los observados en la frontera entre Venezuela y Colombia y agrava la vulnerabilidad de los hogares. A nivel global, más de **1.600 millones de personas** caen en pobreza cada año por gastos directos en salud.<sup>2</sup>

## VARIABILIDAD CLIMÁTICA

A la pobreza, se suman los desafíos que implica ser la segunda región del mundo más expuesta a eventos climáticos extremos: al menos el **74% de los países** enfrenta una alta frecuencia de estos fenómenos, y el 59% son especialmente vulnerables porque dichos eventos aumentan el impacto de choques climáticos sobre seguridad alimentaria, según el Estado de la Seguridad Alimentaria y la Nutrición en el Mundo 2025 (SOFI por sus siglas en inglés).

En 2024, la región registró su año más cálido desde que existen registros en América Central y el Caribe, con una temperatura media +0,90°C por encima de la media histórica 1991–2020.<sup>3</sup> Solo ese año, **82 desastres naturales** afectaron directamente a **más de 12 millones de personas** y generaron pérdidas económicas por USD 21.777 millones.<sup>4</sup> Estos choques climáticos deterioran la producción agrícola, el acceso al agua y la continuidad de servicios esenciales, elevando el riesgo de inseguridad alimentaria.



Fuente: Elaboración propia en base a CEPALSTAT DataBank, 2025

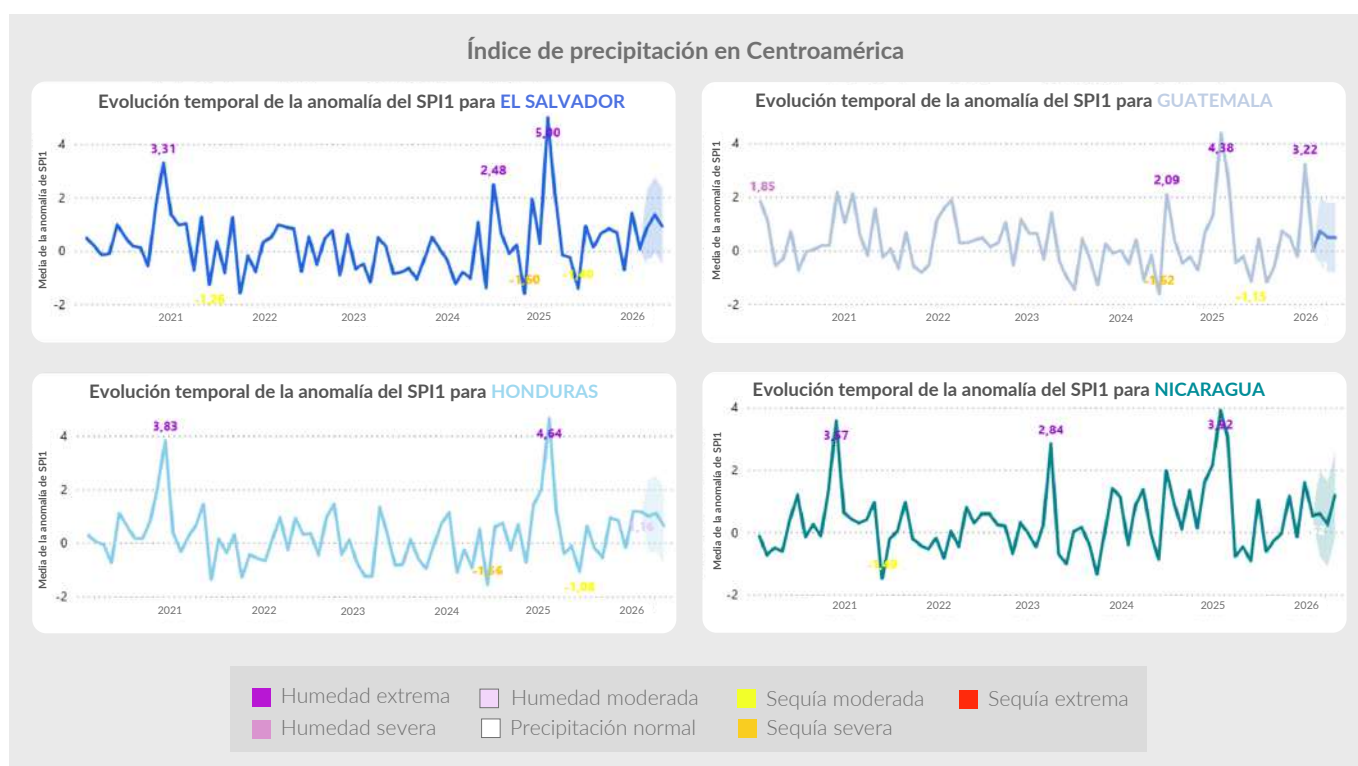
<sup>3</sup> OMM, Estado del clima en América Latina y el Caribe 2024.

<sup>4</sup> CEPAL, Anuario Estadístico de América Latina y el Caribe 2025.



© JULISA CONTRERAS

Por otro lado, eventos como el Fenómeno de El Niño tienen enormes consecuencias en la región. Para el 2026, esto implicaría (por ejemplo) que en **Centroamérica** haya mayor probabilidad de inicio tardío de la época lluviosa, reducción de la precipitación durante la temporada y/o mayor intensidad de la canícula, con impactos previsibles en los cultivos de granos básicos (especialmente el maíz), pérdidas de cosechas y aumento de la población en inseguridad alimentaria. Estos efectos pueden verse agravados por el arrastre de impactos de 2025.



Fuente: PREDISAN. Acción contra el Hambre

**América del Sur** enfrenta impactos climáticos diferenciados pero igualmente severos. En la región amazónica, las sequías extremas alimentan incendios forestales de escala sin precedentes, mientras la pérdida de glaciares andinos avanza de forma irreversible. En 2024 se declaró la extinción del glaciar Conejeras en la Sierra Nevada de Colombia y del glaciar Venezuela, convirtiendo a este último en el primer país sudamericano en perder la totalidad de sus glaciares.<sup>3</sup> En Perú, el retroceso glaciar alcanza el 56 % de la superficie glaciar en los últimos 60 años: de las 20 cordilleras glaciares existentes, 5 tuvieron pérdidas superiores al 85 %, y una de ellas, Chila, muy cerca al 100 % de su superficie.<sup>5</sup>

El otro extremo de la crisis climática se manifiesta en eventos de precipitación intensa. En Colombia, en enero de este año se ha registrado un aumento del 64,4% en precipitaciones frente al promedio histórico, provocando más de 256 emergencias en 172 municipios.<sup>6</sup>

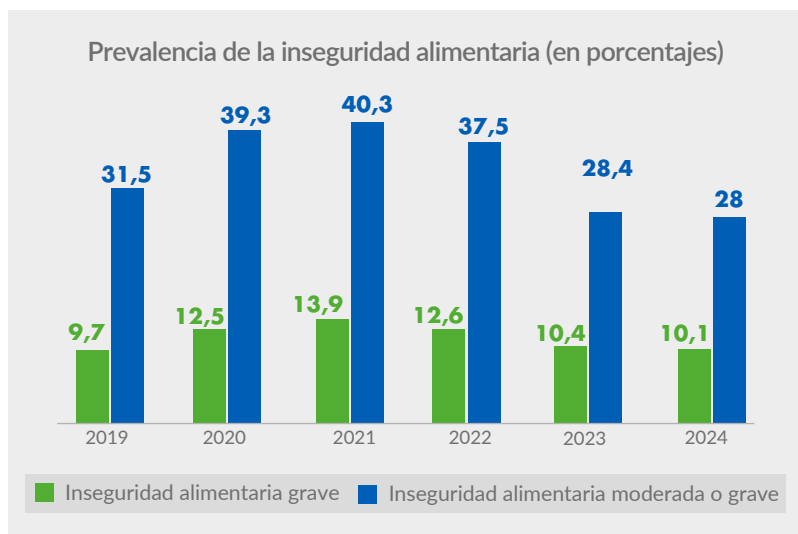


© INGRID MARTINEZ

<sup>5</sup> INAI GEM (Inventario Nacional de Glaciares y Lagunas de Origen Glaciar del Perú). 2023

<sup>6</sup> UNGRD (Unidad Nacional para la Gestión del Riesgo de Desastres). Gobierno de Colombia. Febrero 2026.

## INSEGURIDAD ALIMENTARIA

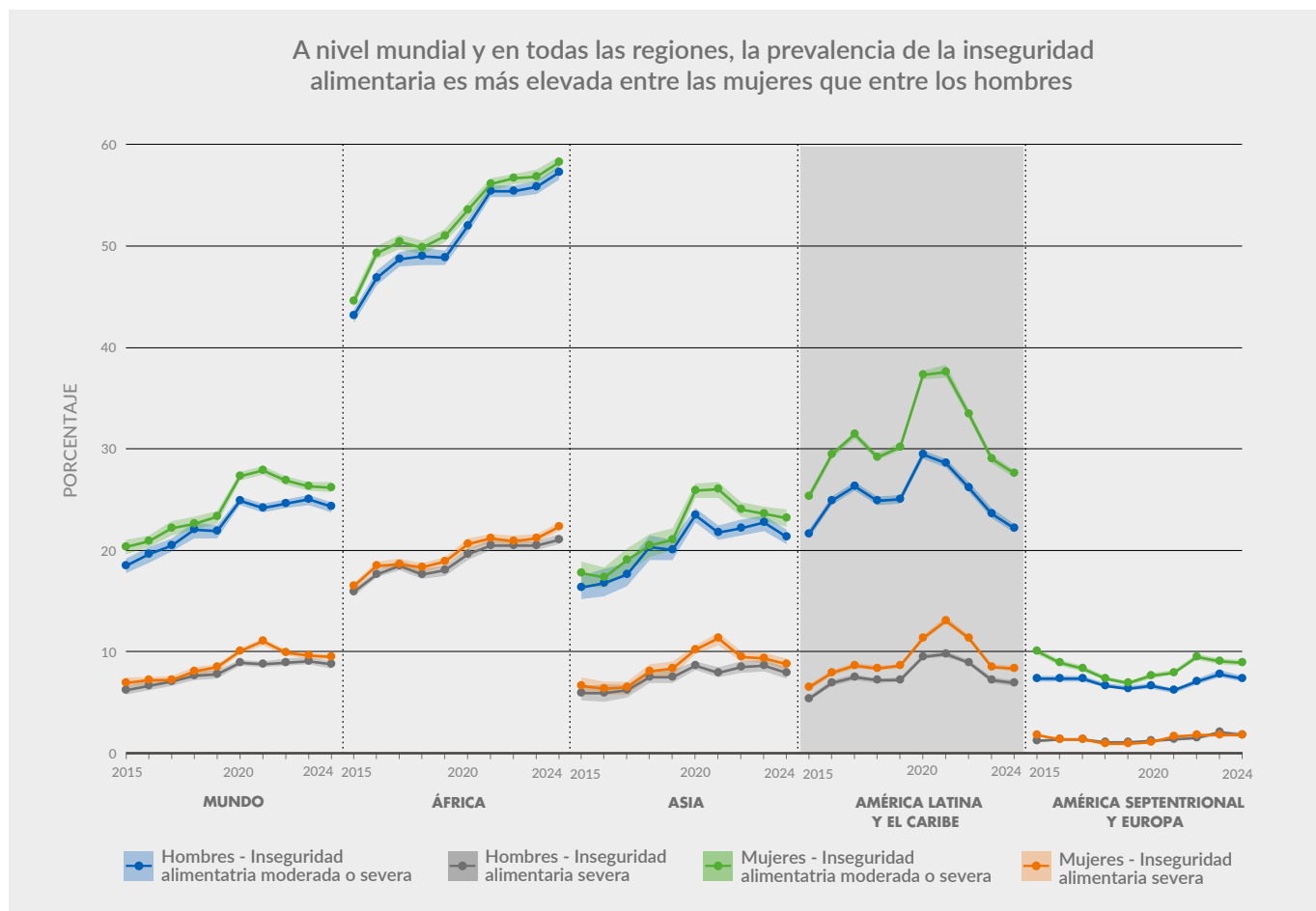


Fuente: Elaboración propia en base a SOFI 2025

En América Latina y el Caribe se ha reducido la inseguridad alimentaria por cuarto año consecutivo, siendo así la única región del mundo con esta tendencia positiva: el número de personas en inseguridad alimentaria moderada o grave es de 167 millones para el 2024, casi 9 millones menos que el año anterior. A pesar de estos avances, casi **52 millones de personas** siguen sufriendo de inseguridad alimentaria grave, y la mejora es desigual y frágil ante choques climáticos, económicos y sociales.

Por otro lado, la financiación humanitaria en seguridad alimentaria ha sido especialmente afectada por la reducción de los fondos internacionales (en 2024, la financiación de Estados Unidos ha cubierto más del 80% de la financiación del sector en países como Colombia, Venezuela o Guatemala).

Un año más, América Latina es la región del mundo con las mayores diferencias en la prevalencia de inseguridad alimentaria entre hombres y mujeres: **5,3 puntos porcentuales** a nivel moderado o severo, y 1,3 puntos en inseguridad alimentaria severa.<sup>7</sup> Esta brecha registró pocos cambios entre 2023 y 2024, lo que evidencia que la mejora regional no ha llegado por igual a todos los grupos.



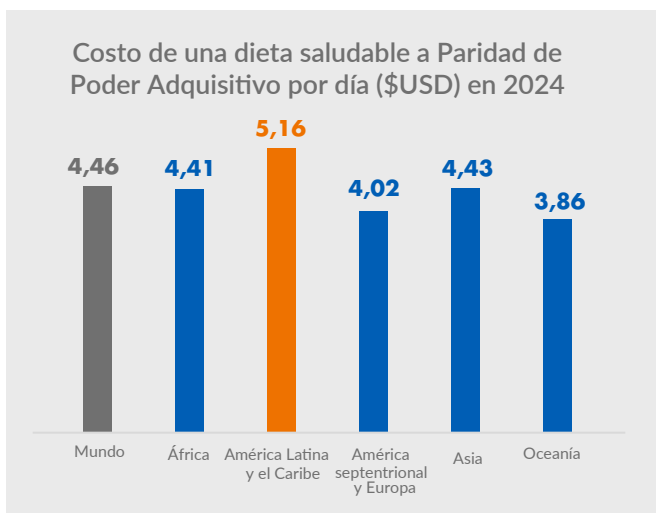
Fuente: Elaboración propia en base a SOFI 2025

<sup>7</sup> FAO. SOFI 2025.



El acceso a una **dieta saludable** sigue siendo el principal desafío de la región: el costo de una dieta saludable aumentó un **3,8%** en 2024 hasta **USD 5,16 diarios por persona**, el nivel más alto del mundo (a paridad de poder adquisitivo)

El encarecimiento de los alimentos tiene un contexto importante. Entre mediados de 2022 y mediados de 2023, la inflación de precios de alimentos alcanzó el 30% en los países de ingresos bajos de la región (SOFI, 2025). Si bien las presiones inflacionarias comenzaron a ceder, la media regional de inflación de alimentos bajó al 2,8% en septiembre de 2025, menos de la mitad del pico registrado entre 2022 y 2023 (CEPAL, 2025), los precios acumulados siguen siendo muy elevados y los hogares más vulnerables continúan afrontando graves problemas de asequibilidad (SOFI, 2025).



Fuente: Elaboración propia en base a SOFI 2025

Finalmente es importante señalar que siguen habiendo importantes desafíos en la lucha contra la desnutrición infantil. Guatemala ocupa el **primer lugar en América Latina** y el sexto a nivel mundial en prevalencia de desnutrición crónica infantil. El Quinto Censo de Talla 2024 registró una prevalencia del 37,6% en niños de 6 a 9 años en escuelas públicas a nivel nacional, con departamentos como Quiché (68%) y Huehuetenango (67%) en situación crítica.<sup>8</sup> La desnutrición crónica no es solo un

indicador de salud: perpetúa el ciclo de la pobreza al afectar el desarrollo cognitivo, la permanencia escolar y la productividad futura, con un costo estimado para Guatemala de más de **USD 3.000 millones anuales**.<sup>9</sup>

Además de las causas climáticas y económicas, la violencia es el factor que más incide en la inseguridad alimentaria. En los territorios controlados por maras o grupos armados no estatales, el acceso a alimentos, servicios básicos y medios de vida queda condicionado por la presencia criminal. La relación entre conflicto y hambre no es circunstancial: todas las hambrunas declaradas en la última década han ocurrido en países en guerra, y **6 de cada 10 personas que padecen hambre viven en contextos de conflicto activo**. En el último año, esta tendencia se ha agudizado: el número de personas al borde de la hambruna ha alcanzado 1,9 millones,<sup>10</sup> una cifra que refleja el efecto directo y sistemático de la violencia sobre la seguridad alimentaria.



Fuente: Elaboración propia en base al SOFI 2025 y GRFC 2025

<sup>8</sup> SIINSAN Guatemala - Quinto Censo de Talla 2024.

<sup>9</sup> UNICEF Guatemala - Estrategia Integral para combatir la desnutrición crónica en Guatemala 2022.

<sup>10</sup> Informe mundial sobre las crisis alimentarias (GRFC por sus siglas en inglés) 2025

<sup>11</sup> Número de personas que sufren inseguridad alimentaria aguda, según el factor predominante que la desencadena en cada territorio



## 2. NUESTRO ENFOQUE

# NUESTRO ENFOQUE

La desigualdad y los otros desafíos que persisten en la región nos exigen mantener una alta capacidad de respuesta a las necesidades más urgentes de las personas afectadas, al tiempo que nos impulsa a trabajar más en el cambio de las dinámicas locales, para que las familias y las comunidades estén mejor preparadas para afrontar nuevos choques y el posible deterioro de su situación.

## FOCALIZAR LA ACCIÓN

Queremos centrarnos en personas que enfrentan múltiples formas de exclusión y barreras de acceso, como **los niños y niñas, las mujeres, los pueblos indígenas y afrodescendientes, así como trabajadores/as informales urbanos y personas productoras agrícolas a pequeña escala**. Para sostener la mejora incipiente de indicadores como la seguridad alimentaria y evitar retrocesos en los hogares más frágiles, es prioritario promover iniciativas que reduzcan desigualdades y amplíen el acceso efectivo a servicios y oportunidades.

A nivel programático, nuestra prioridad es **frenar el hambre, al mismo tiempo que impulsamos y acompañamos cambios más profundos que buscan incidir en sus causas estructurales**. En Acción contra el Hambre lideramos desde hace 40 años el desarrollo de soluciones multisectoriales para luchar contra el

hambre, combinando tratamientos médicos frente a la desnutrición y programas para la salud sexual y reproductiva, la salud materno-infantil, campañas de promoción de la salud pública con inversiones en infraestructuras para reducir los problemas hidrosanitarios, así como facilitando el acceso y disponibilidad de alimentos mediante la implicación de familias, comunidades y gobiernos locales. Diseñamos proyectos integrales de salud, agua, saneamiento, seguridad alimentaria y nutricional localizados en las zonas que se enfrentan a la mayor prevalencia de desnutrición e inseguridad alimentaria, donde se sabe que el acceso limitado a alimentos, medios de vida, agua potable, instalaciones de saneamiento y las malas prácticas de higiene son causas subyacentes del estado nutricional deficiente.

## OBJETIVO PRINCIPAL

El objetivo de nuestras intervenciones es **responder a necesidades esenciales inmediatas y fortalecer capacidades locales para reducir la exclusión y la exposición de los colectivos más afectados por choques sociales, climáticos o económicos, mediante intervenciones integradas**.

Para ello, impulsamos cambios a nivel individual, organizativo e institucional: facilitamos el acceso efectivo a bienes y servicios esenciales para quienes enfrentan múltiples formas de exclusión y, de manera complementaria, fortalecemos capacidades de instituciones locales y nacionales para consolidar logros y mejorar la sostenibilidad de los servicios básicos en los territorios donde trabajamos.

Nuestra respuesta se estructura en tres ejes complementarios: Personas, Territorios y Sistemas, con alcances diferenciados y metodologías específicas para cada uno.



© INGRID MARTÍNEZ

### 3 EJES DE TRABAJO COMPLEMENTARIOS



# MARCO LÓGICO

OBJETIVOS ESPECÍFICOS	RESULTADOS	ACTIVIDADES
<p><b>PERSONAS</b></p> <p>Las personas y grupos de población excluidos y particularmente golpeados por la sucesión de crisis, ven satisfechas sus necesidades más urgentes.</p>	<b>R1.1 Las personas con necesidades humanitarias urgentes tienen acceso a asistencia alimentaria y en efectivo.</b>	A1.1.1 Identificación de los hogares y grupos de riesgo
		A1.1.2 Transferencias monetarias
		A1.1.3 Entrega de alimentos
	<b>R1.2 Las personas con necesidades humanitarias urgentes tienen acceso a los servicios de salud y tratamiento de la desnutrición</b>	A1.2.1 Prestación de apoyo psicosocial y de servicios de salud sexual y reproductiva, materna, neonatal e infantil
		A1.2.2 Fortalecimiento de las capacidades técnicas y operativas del primer nivel de atención sanitaria
		A1.2.3 Búsqueda activa- identificación- tratamiento y seguimiento de casos de anemia y desnutrición
	<b>R1.3 Los colectivos muy vulnerables cuentan con insumos esenciales para la prevención de enfermedades</b>	A1.3.1 Entrega insumos para asegurar la higiene, higiene menstrual, prevención de enfermedades vectoriales
		A1.3.2 Provisión de agua en emergencia (en hogares y albergues)
		A1.3.3 Entrega de insumos para el tratamiento del agua en el hogar y en los albergues
		A1.3.4 Entrega de equipamiento para albergues
<p><b>TERRITORIOS</b></p> <p>Los territorios mejoran la gestión de sus recursos, generan mayores oportunidades de desarrollo socioeconómico inclusivo y son más resilientes.</p>	<b>R2.1 Los colectivos priorizados en cada territorio participan en iniciativas de reactivación productiva, empleo y emprendimiento</b>	A2.1.1 Fomento del empleo y emprendimiento- en entornos urbanos y rurales
		A2.1.2 Apoyo a los pequeños productores agrícolas y protección de los medios de subsistencia
		A2.1.3 Promoción del cooperativismo y asociacionismo, incluida la creación fortalecimiento de grupos de ahorro
	<b>R2.2 Los actores locales cuentan con mayor capacidad para promover el acceso a agua, saneamiento e higiene</b>	A2.2.1 Construcción- rehabilitación y mejora de puntos y sistemas de agua y saneamiento
		A2.2.2 Promoción de la higiene
	<b>R2.3 Los actores locales cuentan con más capacidades para la gestión de los recursos y riesgos del territorio (gestión de riesgos antes desastres naturales y gestión de los recursos hídricos)</b>	A2.3.1 Fomento de sistemas agroalimentarios sostenibles y resilientes
		A2.3.2 Formación sobre metodología de evaluación de riesgos y prácticas agroecológicas de adaptación a la variabilidad y el cambio climático
		A2.3.3 Promoción de iniciativas para la gestión sostenible de los recursos naturales
		A2.3.4 Mecanismos de prevención, alerta temprana y respuesta frente a desastres de origen natural y antrópico
	<b>R2.4 Se promueven los cambios de comportamiento y aprendizaje individual y colectivo como estrategia preventiva con la que mitigar los impactos de la crisis y combatir el hambre</b>	A2.4.1 Promoción de buenas prácticas de cuidado materno-infantil y alimentación adecuada de recién nacidos y de niños/as
A2.4.2 Promoción de buenas prácticas de la higiene		
A2.4.3. Promoción de la producción y consumo en el hogar de productos con alto valor		
A2.4.4 Fomento de la implicación y corresponsabilidad de los actores locales		
<p><b>SISTEMAS</b></p> <p>Los sistemas locales cuentan con mejores herramientas y conocimientos para proteger a la población en riesgo.</p>	<b>R3.1 Los actores implicados en la acción humanitaria acceden a la información y análisis que desarrollamos en nuestros proyectos y que pueden resultar relevantes para la toma de decisiones</b>	A3.1.1 Sistemas de monitoreo y proyección de seguridad alimentaria y nutricional
		A3.1.2 Producción de alertas
		A3.1.3 Participación activa en los espacios de coordinación humanitaria
		A3.1.4 Producción y difusión de productos de información y conocimiento
	<b>R3.2 Los actores locales cuentan con mejores capacidades y acompañamiento para atender las necesidades de cada territorio</b>	A3.2.1 Formación en respuesta a emergencias para actores locales
		A3.2.2 Formación y acompañamiento en acción humanitaria a las ONG locales socias
		A3.2.3 Creación y/o fortalecimiento de organizaciones comunitarias- de usuarios/as y de la sociedad civil
	<b>R3.3 Se mitigan los riesgos y se fomenta la protección de las mujeres y de la población en movimiento</b>	A3.3.1 Colaboración activa con los servicios de atención de los casos de violencia basada en género
		A3.3.2 Divulgación de campañas de prevención contra la violencia de género
		A3.3.3 Realización de análisis multisectoriales de género y protección
A3.3.4 Apoyo a la población migrante/refugiada para que tenga acceso a programas y servicios		
A3.3.5 Divulgación de campañas para fomentar la buena convivencia entre la población refugiada/migrante y receptora		

# PROPUESTA DE VALOR

En el marco de la actualización de nuestra estrategia internacional,<sup>12</sup> en Acción contra el Hambre hemos reflexionado sobre nuestro aporte en el sector en base a lo que esperan de nosotros nuestros principales *stakeholders* (lo que se define como “Modelo de valor”) y a los que consideramos los mayores “Factores de vulnerabilidad” en relación con el hambre:

## MODELO DE VALOR



## FACTORES DE VULNERABILIDAD



<sup>12</sup> [www.actionagainsthunger.org.uk/publications-and-reports/international-strategic-plan-2021-2025](http://www.actionagainsthunger.org.uk/publications-and-reports/international-strategic-plan-2021-2025)



Cruzando esta información, hemos definido nuestras prioridades transversales, que hemos consolidado en los siguientes elementos:

**1. POBLACIÓN DE DIFÍCIL ACCESO**

Atendemos a la población **más vulnerable** y excluida restableciendo sus necesidades básicas, protegiendo sus recursos y proporcionando un espacio de oportunidad para el desarrollo.

**2. EXPERTISE TÉCNICO**

Lideramos posiciones y **soluciones técnicas** específicas relacionadas con el hambre, desde las necesidades básicas, la promoción de las capacidades locales y la transformación de los sistemas.

**3. PERSONAS EN EL CENTRO**

Siempre ponemos a las **personas en el centro** de nuestro trabajo, empoderándolas y protegiéndolas, y asegurando su participación en todos los procesos.

**4. EQUIDAD DE GÉNERO**

Promoveremos la **igualdad de género** para reducir el impacto del hambre en las mujeres y fortaleceremos su papel central en la lucha contra el hambre.

**5. NEXUS**

Promovemos la coordinación entre los actores del **Triple Nexus** para reforzar el impacto en las necesidades de las personas, facilitando el acceso a las necesidades básicas y respetando los principios humanitarios y el DIH.

**6. LOCALIZACIÓN**

Reconocemos, respetamos y reforzamos la independencia, el liderazgo y la toma de decisiones de los **actores locales y nacionales** en la acción humanitaria, con el fin de atender mejor las necesidades de las poblaciones afectadas.

**7. NUEVAS TECNOLOGÍAS E INNOVACIÓN**

**Innovamos y digitalizamos.** Usamos nuevas tecnologías, metodologías, productos, servicios y procesos orientados a aumentar nuestro impacto.

**8. CRISIS CLIMÁTICA**

Abordamos el cambio climático y la degradación medioambiental incorporando **perspectivas globales y locales** que fomenten la adaptación al cambio climático, la protección del medio ambiente y la identificación y mitigación de sus riesgos.

## NUESTRA RESPUESTA EN 2024 Y 2025

 **655.357**  
PERSONAS ALCANZADAS

 **6**  
PAÍSES

 **+40**  
REGIONES

CONOCE EL DETALLE DE NUESTRAS ACCIONES:

  
**BALANCE ANUAL 2024**  
[DESCARGA AHORA](#)

  
**BALANCE ANUAL 2025**  
[DESCARGA AHORA](#)



# 3. NUESTRAS PRIORIDADES EN 2026



© LYS ARANGO

# CENTROAMÉRICA

 [www.accioncontraelhambre.org.gt](http://www.accioncontraelhambre.org.gt)

Tanto Guatemala como Honduras continúan enfrentando en 2026 un contexto marcado por la coexistencia de oportunidades de reforma y desafíos estructurales persistentes que afectan la estabilidad social y las condiciones de vida de amplios sectores de la población. A pesar de algunos avances, persisten brechas significativas en el acceso a servicios básicos como agua, salud y nutrición, que limitan el ejercicio pleno del desarrollo humano.



Estas limitaciones se reflejan en condiciones persistentes de vulnerabilidad, especialmente en zonas rurales y periurbanas, donde los hogares enfrentan dificultades para cubrir sus necesidades básicas y sostener sus medios de vida.



El impacto de estos desafíos se ve intensificado por la recurrencia de desastres naturales y las presiones inflacionarias, que erosionan progresivamente la capacidad de recuperación de las comunidades y agravan la inseguridad alimentaria y nutricional.

## ESTRATEGIA 2026: RESPUESTA INTEGRAL

Frente a este escenario, en 2026 se priorizará una respuesta integral que combine la atención a necesidades humanitarias inmediatas con el fortalecimiento de capacidades locales, orientada a reducir factores de fragilidad, aumentar la resiliencia y mejorar el acceso equitativo a servicios esenciales.



En este marco, se desarrollarán las siguientes líneas de acción:



**Fortalecimiento de medios de vida rurales:** apoyo a personas productoras agrícolas a pequeña escala mediante asistencia técnica y promoción de prácticas agrícolas adaptadas al cambio climático.



**Mecanismos comunitarios de adaptación y resiliencia:** impulso de estrategias locales para afrontar choques climáticos, económicos y sanitarios.



**Protección y recuperación de activos productivos:** intervenciones orientadas a restablecer la capacidad productiva de los hogares afectados por crisis recurrentes.



**Acceso a servicios básicos:** mejora de la disponibilidad y calidad de servicios de salud, agua, saneamiento y nutrición, con énfasis en poblaciones vulnerables.



© DOINMEDIA

# COLOMBIA

 [www.accioncontraelhambre.co](http://www.accioncontraelhambre.co)

Colombia sigue enfrentando importantes desafíos en materia de seguridad y protección, en un contexto marcado por la proliferación y reorganización de grupos armados no estatales y la consolidación de estructuras criminales transnacionales vinculadas a economías ilícitas.

Estas dinámicas coexisten con brechas socioeconómicas persistentes: pobreza rural, elevada informalidad laboral y una proporción significativa de hogares en situación de inseguridad alimentaria.



## ESTRATEGIA 2026: TRANSICIÓN HACIA SOLUCIONES DURADERAS

En este escenario, en 2026 se priorizará el trabajo en zonas que siguen afectadas por el conflicto armado, así como en zonas donde se impulsan transiciones hacia el desarrollo desde un enfoque de soluciones duraderas y construcción de paz.



Las principales líneas de acción serán:

### Fortalecimiento de la agenda para el desarrollo:



Vincula la seguridad alimentaria y el desarrollo rural, contribuyendo a la mejora de la comercialización, la asistencia técnica, la creación de nichos de consumo y el fortalecimiento de cadenas de valor de organizaciones de personas productoras agrícolas a pequeña escala, y cooperativas de trabajo asociado. Se enmarca en programas y proyectos en áreas protegidas de producción de alimentos para la sustitución de cultivos de uso ilícito y el apoyo al cooperativismo rural.

Desde la seguridad hídrica, se fortalecen las estructuras que garantizan el acceso y la disponibilidad de agua, en nexos con la seguridad alimentaria y la salud, priorizando también acciones que refuercen la conservación de cuencas y microcuencas en el ordenamiento territorial y las soluciones basadas en la naturaleza.



### Agenda de alianzas con el sector privado:

Generación de alianzas que movilicen la inversión privada hacia territorios en transición al desarrollo, con el fin de mejorar la productividad territorial, el acceso a servicios básicos y los indicadores de pobreza monetaria y multidimensional.



### Respuesta a emergencias

Mantenimiento de la capacidad de respuesta ante desastres de origen natural o humano, garantizando rapidez y eficacia, incluidas las actividades de monitoreo y preparación a través de la Unidad de Gestión de Información y Conocimiento (UGI+C), que genera productos analíticos desde y con las comunidades, con el objetivo de aportar evidencia relevante para la toma de decisiones y fortalecer la respuesta de los actores humanitarios.



© JR 24 FILMS



 [www.accioncontraelhambre.pe](http://www.accioncontraelhambre.pe)

Perú enfrenta en 2026 un contexto de estabilidad macroeconómica acompañado de profundas brechas territoriales que afectan de manera desproporcionada a las poblaciones más vulnerables.



A nivel nacional, persisten altos niveles de pobreza, inseguridad alimentaria y anemia infantil, junto con una elevada informalidad laboral que limita la resiliencia económica de los hogares.

Estas condiciones se ven agravadas por la creciente variabilidad climática y las brechas estructurales en el acceso a servicios básicos, especialmente en zonas altoandinas y en la Amazonía, donde los indicadores sociales presentan mayor rezago.

## ESTRATEGIA 2026: ENFOQUE TERRITORIAL DIFERENCIADO

Frente a este contexto, la estrategia para este año se orientará a reducir brechas territoriales y fortalecer las capacidades de adaptación de las comunidades, con un enfoque diferenciado según las dinámicas regionales.



Las líneas de acción incluyen:



**Sistemas productivos resilientes en zonas altoandinas:** fortalecimiento de la producción local, acceso a financiamiento y adopción de tecnologías adaptadas al clima.



**Preparación y respuesta a desastres:** refuerzo de capacidades locales frente a inundaciones, derrames de petróleo, incendios forestales y otros riesgos.



**Gestión sostenible de recursos naturales:** protección de cuencas, restauración de ecosistemas y conservación de fuentes de agua.



**Acceso a servicios básicos:** reducción de brechas en salud primaria, agua, saneamiento, seguridad alimentaria y nutrición, especialmente en poblaciones indígenas altoandinas y amazónicas.



**Intervención en la Amazonía:** mejora de la gestión comunitaria de recursos y fortalecimiento de medios de vida.



# HOJA DE RUTA AMÉRICA LATINA 2026

[www.accioncontraelhambrelatinoamerica.org](http://www.accioncontraelhambrelatinoamerica.org)



Para más información, no dudes en contactarnos:  
[latam@accioncontraelhambre.org](mailto:latam@accioncontraelhambre.org)